

۱- اگر p درست، q نادرست و r دلخواه باشد، ارزش گزاره‌های مرکب زیر را تعیین کنید.

الف) $(p \vee \sim r) \Rightarrow q \wedge r$ ب) $(r \Rightarrow p) \Leftrightarrow (p \wedge q)$

پ) $(\sim p \vee \sim q) \Leftrightarrow \sim (p \vee q)$ ت) $(\sim p \Rightarrow \sim q) \wedge r$

۲- دلیل نادرستی هر یک از جملات زیر را بیان کنید.

الف) هر جمله خبری که فقط در حال حاضر، ارزش درستی یا نادرستی آن را بدانیم، یک گزاره است.

ب) تنها راه برای بیان نقیض یک گزاره آن است که فعل جمله را نفی کنیم.

پ) هر جمله خبری یک گزاره است.

ت) $(n \in N)n^2$ یک عدد زوج است، یک گزاره است.

۳- ارزش گزاره‌های مرکب زیر را تعیین کنید.

الف) $(2 < 3) \wedge (4 \times 3 = 12)$ ب) $(5 > 3) \wedge (4 + 3 = 10)$

پ) $(3 < 2) \wedge (1,2 + 2,8 = 4)$ ت) $(\sqrt{9} = \pm 3) \wedge (\frac{x+2}{x+3} = \frac{2}{3})$

۴- عبارت‌های زیر را با نماد ریاضی بنویسید.

الف) جذر یک عدد مثبت به اضافه خود آن عدد برابر ۶ است.

ب) مجموع هر عدد مثبت با معکوسش بزرگتر یا مساوی دو است.

پ) مجموع هر عدد منفی با معکوسش کوچکتر یا مساوی قرینه دو است.

ت) اختلاف مربع مجموع دو عدد از مربع تفاضل همان دو عدد با چهار برابر حاصل ضرب آن دو عدد مساوی است.

۵- با استفاده از جدول ارزش‌ها درستی هر یک از هم‌ارزی‌های زیر را بررسی کنید.

الف) $(p \Rightarrow q) \equiv (\sim p \vee q)$ (تبدیل ترکیب شرطی به ترکیب فصلی)

ب) $p \Rightarrow q \equiv \sim q \Rightarrow \sim p$ (گزاره عکس نقیض گزاره شرطی)

۶- در هر حالت ارزش گزاره‌های p و q را تعیین کنید (درست $\equiv T$ و نادرست $\equiv F$)

الف) $\sim (\sim p \vee \sim q) \equiv T$ ب) $(\sim p \vee q) \equiv F$

۷- درستی یا نادرستی گزاره‌های زیر را تعیین کنید.
 الف) یک، عدد طبیعی است و دو قطر مستطیل مساوی هستند.
 ب) یک، عدد اول است و دو قطر متوازی‌الاضلاع مساوی هستند.
 پ) هر مربعی مستطیل است یا $\sqrt{-2}$ عضو اعداد حقیقی است.
 ت) عدد π گویا است یا هر لوزی، مربع است.

۸- ارزش گزاره‌های مرکب زیر را تعیین کنید.
 الف) - مجموعه اعداد گویا $Q \vee (3 \in Q) \vee (2 \times 3 = 6)$
 ب - Z اعداد صحیح $(2 \notin Z) \vee (2 \in \text{اعداد اول})$

پ- $(\frac{5}{5} = 1) \vee (\frac{0}{7} \neq 0)$

ت- Q' اعداد گنگ $(\sqrt{2} - 1 \notin Q') \vee (\frac{1}{2} \neq \frac{2}{4})$

۹- در مراحل حل معادله زیر چه خطایی وجود دارد؟ مراحل حل معادله را توضیح دهید.

$$2x^2 - 3x = 0$$

۱) تجزیه (فاکتورگیری) $x(2x - 3) = 0$

۲) تقسیم بر x و ساده کردن $\frac{x(2x - 3)}{x} = \frac{0}{x}$

۳) حل معادله درجه اول و به دست آوردن جواب $2x - 3 = 0 \rightarrow 2x = 3 \rightarrow x = \frac{3}{2}$

۱۰- در استدلال $\begin{cases} x > 0 \Rightarrow x^2 > 0 \\ (-4)^2 > 0 \\ \therefore -4 > 0 \end{cases}$ ، نوع استدلال و نتیجه آن را مشخص کنید.

۱۱- در هر مورد از استدلال‌های زیر مشخص کنید خطا رخ داده یا نداده است؟

الف) $a = 2b + 1 \Rightarrow a^2 = 4b^2 + 4b + 1$ (ب) $a < b \Rightarrow ac^2 < bc^2$

ج) $\frac{a}{8} = \frac{b}{4} \Rightarrow a = 2b$ (د) $x^2 - 2x = 0 \Rightarrow x(x - 2) = 0$

۱۲- در هر مورد نوع استدلال را مشخص کنید و درستی نتیجه را بررسی کنید.

الف) مقدمه ۱: اگر شخصی در امتحان کتبی رانندگی حداقل نمره ۲۶ را کسب کند، آنگاه می‌تواند در آزمون عملی شرکت کند.

مقدمه ۲: علی، در آزمون عملی رانندگی شرکت نکرده است.

∴: علی در آزمون کتبی رانندگی نمره کمتر از ۲۶ گرفته است.

ب) مقدمه ۱: اگر شاخص آلودگی در شهری بالاتر از ۱۵۰ باشد، آنگاه مدارس آن شهر تعطیل می‌شوند.

مقدمه ۲: شاخص آلودگی شهر تهران امروز ۱۶۰ است.

∴: مدارس شهر تهران امروز تعطیل شده است.

ج) مقدمه ۱: اگر کسی از من متنفر باشد، آنگاه پشت سر من حرف می‌زند.

مقدمه ۲: سعید پشت سر من حرف زده است.

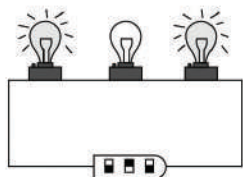
∴: سعید از من متنفر است.

د) مقدمه ۱: اگر عددی مثبت باشد، آنگاه توان دوم آن عدد مثبت است.

مقدمه ۲: a^2 بزرگ‌تر از صفر است.

∴: a عددی مثبت است.

۱۳- سه لامپ، همانند شکل زیر داریم که یکی از آن‌ها خاموش است. می‌خواهیم همه آن‌ها را توسط کلیدی روشن کنیم، ولی مجاز هستیم تا هر بار دقیقاً دو کلید را تغییر وضعیت دهیم.



با استدلال ریاضی نشان دهید که این کار امکان‌پذیر نیست.

۱۴- در روش اثبات گزاره $a < b \Rightarrow ac < bc$ ایراد استدلال در کدام گام اتفاق افتاده است؟

۱) $a < b$

طرفین را با c جمع می‌کنیم.

۲) $a + c < b + c$

۳) $c(a + c) < c(b + c)$

طرفین نامساوی قبل را در c ضرب می‌کنیم.

۴) $ac + c^2 < bc + c^2$

c را در پرانتز ضرب می‌کنیم.

۵) $ac + \cancel{c^2} < bc + \cancel{c^2}$

c^2 را از طرفین تساوی حذف می‌کنیم.

۶) $ac < bc$

آزمون ریاضی فصل ۲

۱- اگر $f(x) = x + 2$ و $(f \times g)(x) = 2x^4 + 4x^3 + x + 2$ باشد، در این صورت ضابطه تابع درجه سوم $g(x)$ را به دست آورید.

۲- نمودار مختصاتی تابع $f(x) = |x + 2| - 1$ را رسم کنید.

۳- اگر $(f - g)(x) = 5x - 3$ و $f(x) = 3x - 2$ باشند، ضابطه تابع $g(x)$ را مشخص کنید.

$$۴- \text{ با توجه به تابع پلکانی } f(x) = \begin{cases} ۴ & , -۲ \leq x < ۰ \\ ۱ & , ۰ \leq x < ۳ \\ -۲ & , ۳ \leq x < ۴ \end{cases} \text{ مقادیر زیر را به دست آورید.}$$

الف) $f(-\frac{2}{5})$ ب) $f(\sqrt{5})$ ج) $f(\pi)$

۵- یک پارکینگ در ساعت ۱ تا ۳ صبح به ازای هر ساعت ۵۰۰ تومان و در ساعت ۳ تا ۶ صبح به ازای هر ساعت ۸۰۰ تومان و از ساعت ۶ صبح تا ۱۲ ظهر به ازای هر یک ساعت ۶۰۰ تومان دریافت می کند.

الف) ضابطه هزینه توقف در این پارکینگ را به صورت یک تابع پلکانی نمایش دهید.

ب) نمودار مختصاتی این تابع را رسم کنید.

پ) مساحت زیر این نمودار نشان دهنده چیست؟

۶- نمودار مختصاتی تابع $f(x) = [x + 1]$ را به ازای $-2 \leq x \leq 1$ رسم کنید.

۷- حاصل عبارت زیر را به دست آورید.

$$[\sqrt{1}] + [\sqrt{2}] + [\sqrt{3}] + \dots + [\sqrt{20}] =$$

۸- توابع زیر را به کمک نمودار مختصاتی تابع $f(x) = |x|$ رسم کنید.

الف) $f(x) = |x| + 2$

ب) $f(x) = |x| - 1$

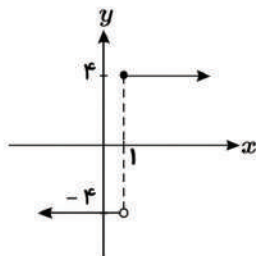
۹- نمودار مختصاتی تابع $f(x) = -|x + 1| - 2$ را رسم کنید.

۱۰- مقدار a را طوری تعیین کنید که رابطه دو ضابطه‌ای

$$f(x) = \begin{cases} x + a & , x \geq 3 \\ 2x - 3 & , x \leq 3 \end{cases}$$
 یک تابع باشد.

۱۱- نمودار زیر مربوط به تابع پلکانی

$$f(x) = \begin{cases} (m - 8)x + 2n & , x \geq 1 \\ k - 6 & , x < 1 \end{cases}$$
 است،
 حاصل $k + m + n$ را به دست آورید.



۱۲- درستی یا نادرستی هر مورد را مشخص کنید.

الف) اگر $x = 2,2$ و $y = -1,4$ باشد، $[x + y] = [x] + [y]$.

ب) اگر $x = -2,2$ باشد، $[2x] = 2[x]$.

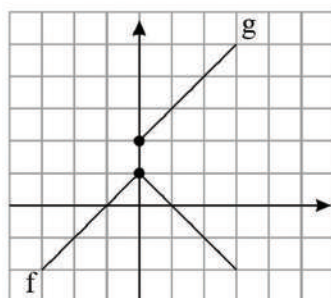
ج) اگر $x = 2$ و $y = 1,5$ باشد، $[xy] = [x][y]$.

د) اگر $x = -1,3$ و $y = -2,8$ باشد، $[x - y] = [x] - [y]$.

۱۳- در تابع $f(x) = \begin{cases} 2ax - bx^2 & , x > 0 \\ 3x + 2b - 2 & , x < 0 \end{cases}$ اگر داشته باشیم

$f(1) = 6$ و $f(-2) = 4$ ، مقادیر a و b را بیابید.

۱۴- نمودار دو تابع f و g به شکل مقابل است:



الف) نمودار تابع $f + g$ را برای نقاط $0, 1, 2$ رسم کنید.

ب) نمودار تابع $f + g$ را در حالت کلی رسم کنید.

۱۵- با توجه به دو تابع f و g خواسته شده را به دست آورید.

$$f = \{(0, 1), (2, 0), (3, 1)\}$$

$$g = \{(0, 0), (2, 3), (3, -1)\}$$

$$\frac{f}{g} \text{ (الف) } \quad \frac{g}{f} \text{ (ب)}$$

۱۶- اگر تابع $f(x) = |3x - 9| + 2x - 5$ را به شکل $f(x) = \begin{cases} ax + b & ; x \geq i \\ cx + d & ; x < i \end{cases}$ بنویسیم،

آنگاه مقدار $a + 2b - c + 2d$ را به دست آورید.

آزمون ریاضی فصل ۳

۱- انحراف معیار داده‌های زیر را محاسبه کنید.

۲۲ و ۱۹ و ۱۷ و ۱۵ و ۱۳ و ۱۰

۲- افزایش شاخص بهای کالا و خدمات نشان‌دهنده هزینه کالاهای مصرفی است.

شاخص پایه آموزش بر اساس و تعریف می‌شود.

تغییر متوسط قیمت کالاها و خدمات در طول زمان را می‌نامند.

۳- شاخص پایه آموزش برای کتابی با میانگین جملات ۷ کلمه‌ای و ۱۲ درصد کلمه سخت را محاسبه کنید.

این کتاب، مناسب دانش‌آموزان چه پایه‌ای است؟

۴- شاخص پایه آموزش برای کتابی با میانگین طول جملات ۱۰ کلمه‌ای و ۱۸٪ کلمه سخت را محاسبه کنید.

این کتاب برای دانش‌آموزان چه پایه‌ای مناسب است؟

۵- در یک شهر با ۲ میلیون نفر جمعیت فعال و ۴۰۰۰۰۰ نفر جمعیت بیکار، حداقل چند شغل ایجاد شود

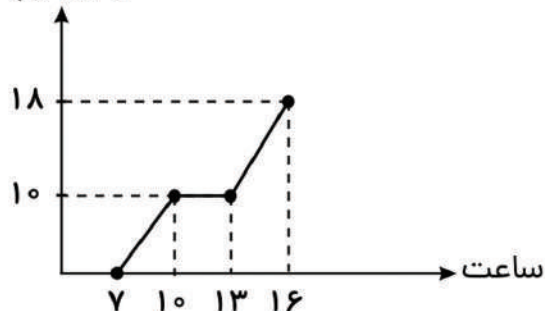
تا نرخ بیکاری در این شهر برابر ۷٪ باشد؟

۶- اگر قیمت کالایی در سال‌های ۹۲ و ۹۷ را به ترتیب ۲۰ هزار و ۲۵ هزار تومان فرض کنیم،

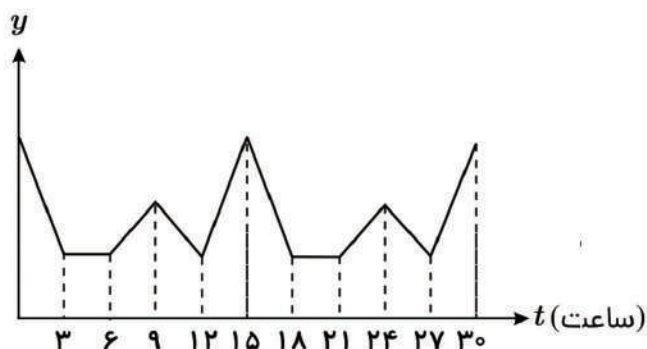
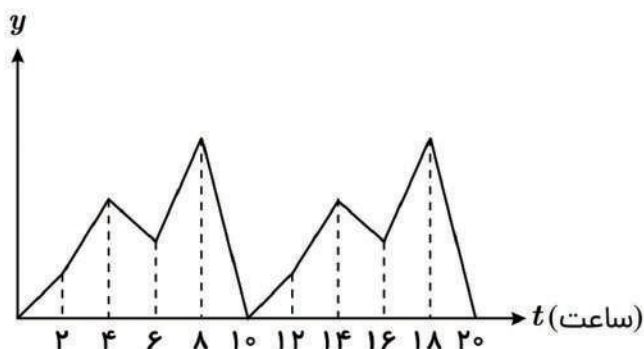
تورم این کالا از سال ۹۲ تا ۹۷ چند درصد بوده است؟

۷- با توجه به سری زمانی زیر، مقدار وزن کالاهای فروخته شده در ساعت ۹ به روش درونیابی تقریباً چقدر است؟

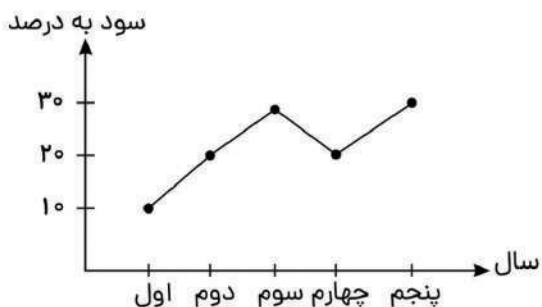
مقدار کالا
(کیلوگرم)



۸- دوره تناوب نمودارهای سری زمانی زیر را به دست آورید.



۹- میزان سود خالص یک شرکت در پنج سال گذشته به شکل زیر است. سود این شرکت به روش برون‌یابی خطی در سال ششم را به دست آورید.



۱۰- نرخ بیکاری یک منطقه برابر ۱۵% است. اگر جمعیت فعال این منطقه برابر ۶۰۰۰۰۰۰ نفر باشد، چند نفر بیکار در این منطقه وجود دارد؟

۱۱- اگر قیمت کالایی در سال ۱۳۹۶ برابر ۹۰۰ تومان و شاخص بهای کالا و خدمات مصرفی نسبت به سال پایه برابر ۱۲۰ باشد و میزان مصرف این کالا ۸۵ کیلوگرم باشد، در این صورت قیمت این کالا در سال پایه چند تومان بوده است؟

۱۲- با توجه به جدول زیر، اختلاف خط فقر به روش میانگین و به روش میانه برحسب هزار تومان را به دست آورید.

ردیف	درآمد ماهیانه برحسب هزار تومان	تعداد اعضای خانواده
۱	۷۵۰	۱
۲	۱۲۵۰	۵
۳	۲۲۵۰	۳
۴	۲۰۰۰	۴
۵	۵۰۰	۲

۱۳- اگر خط فقر با روش نصف میانگین برای خانوارهای جدول زیر برابر ۲۰۰ هزار تومان باشد، در این صورت مقدار x (برحسب هزار تومان) چقدر است؟

ردیف	درآمد ماهیانه خانواده برحسب هزار تومان	تعداد اعضای خانواده
۱	۹۰۰	۳
۲	x	۲
۳	۲۲۵۰	۵
۴	۱۴۰۰	۴
۵	۱۵۰۰	۳

۱۴- اگر شاخص بهای کالایی در سال ۱۳۹۰، برابر ۱۲۲ و شاخص بهای همان کالا در سال ۱۳۹۶ برابر ۱۸۶ باشد، تورم این کالا در طی این شش سال تقریباً چند درصد است؟ (سال ۱۳۸۸ سال پایه است).

۱- جاهای خالی را با استفاده از معلومات خود، کامل کنید.

الف (مثنوی «عشاق نامه» از شاعر نام آور قرن هفتم است .

ب (غزل پرداز برجسته در قرن هشتم که غزل هایش بر حافظ تأثیر گذار بوده است ، نام دارد .

پ (معروف ترین شاعر قرن نهم ، جامی است که کتاب بهارستان را به تقلید از سعدی نوشت .

ت (پس از مرگ تیمور ، شاهرخ توانست شهر را مرکز فرماندهی خود قرار دهد .

۲- هریک از ویژگی های ستون « الف » به کدام مورد در ستون « ب » مربوط می شود ؟

ستون « ب »	ستون « الف »
۱) صائب تبریزی	الف (از شاعران قرن دهم که ترکیب بند عاشورایی او زبانزد است .
۲) بیدل دهلوی	ب (دو جریان شعری لطیف و فصیح و مکتب وقوع مربوط به این قرن است .
۳) محتشم کاشانی	پ (معروف ترین شاعر سبک هندی و خداوندگار مضامین تازه شعری .
۴) وحشی بافقی	ت (او را سبب سرودن غزل های خیال انگیز و به کار بردن مضمون های بدیع و گاه دور از ذهن می شناسیم .
۵) یازدهم	
۶) دهم	

۳- در هر یک از موارد زیر واژگان درست درون کمانک را مشخص نمایید .

الف (شعر سبک (عراقی / خراسانی) از دربار خارج شد ؛ قصیده از رونق افتاد و غزل عارفانه و عاشقانه رواج یافت .

ب (ستایش خرد از ویژگی های فکری سبک (خراسانی / عراقی / هندی) است .

۴- یکی از ویژگی های زبانی نثر سبک عراقی تاریخ نویسی است ، مختصری درباره آن توضیح دهید .

۵- علامت هر یک از ارکان عروضی زیر را بنویسید .

الف (فعلاتن :
ب (فاعلاتن :

۶- با توجه به سبک هندی درست یا نادرست بودن هریک از موارد زیر را با « ص » یا « غ » تعیین نمایید .

الف (این سبک از اوایل قرن یازدهم تا اواسط قرن دوازدهم هجری قمری به مدت ۱۵۰ سال رواج داشت .

ب (با توجه به قلمرو زبانی باید گفت که طبقات مختلف مردم به عالم ادبیات راه نیافتند .

پ (شعر در این سبک بیشتر در تک بیت خلاصه می شود و طول و عرض معنا از یک بیت بیشتر نمی رود .

ت (یک نمونه از نثر ساده در این سبک کتاب « حبیب السیر » از خواند میر است .

۷- با خوانش درست بیت ، مرز پایه های آوایی یا ارکان آن را مشخص کنید و هر پایه را در خانه خود قرار دهید .

ای ساربان ، آهسته ران کارام جانم می رود و آن دل که با خود داشتم ، با دل ستانم می رود

ای	سا	ر	با																
وَد	رَ	مِی	نَم	جَا	مِ	رَا	کَا												
وَد	رَ	مِی	نَم	تَا	سِ	دِل	بَا	تَم	ش	دَا	خُد								

۸- برای هر یک از موارد زیر ، وزن مناسب واژه را بنویسید و نشانه های هجایی آن را مشخص کنید .

الف (دریادلان :
ب (کبوتر :

۹- بیت زیر را متناسب با پایه های آوایی تفکیک نمایید .

به گیتی هر کجا درد دلی بود به هم کردند و عشقش نام کردند

۱۰- فقط وزن بیت زیر را بنویسید .

گر جان عاشق دم زند آتش در این عالم زند وین عالم بی اصل را چون ذره ها بر هم زند

۱۱- کدام یک از بیت های زیر ، دارای وزن همسان دولختی است ؟

الف (من به هر جمعیتی نالان شدم جفت بد حالان و خوش حالان شدم

ب (یک عمر دور و تنها ، تنها به جرم اینکه او سر سپرده می خواست ، من دل سپرده بودم

۱۲- بیت زیر را متناسب با پایه های آوایی تفکیک کنید ، سپس نشانه های هجایی و وزن آن ها را بنویسید .

هان ای دل عبرت بین از دیده عبر کن هان ایوان مداین را ، آینه عبرت دان

۱۳- در هر یک از مصراع ها و عبارت های زیر ، موارد خواسته شده را بنویسید .

الف (این زبان چون سنگ و هم آهن وش است . واژه مشبّه :

ب (دل عالمی بسوزی چو عذار بر فروزی . واژه مجاز :

پ (تا تو را جای شد ای سرو روان در دل من . لفظ استعاره :

ت (سخن او بر سر زبان ها افتاد . عبارت کنایی :

۱۴- از نظر تعداد تشبیه کدام گزینه با بقیه تفاوت دارد ؟

الف (مرا کز جام عشقت مست گشتم وصال و هجر یکسان می نماید

ب (پاسی از شب رفته بود و برف می بارید چون پری های هزار افسانه های از یادها رفته

پ (چو دریای خون شد همه دشت و راغ جهان چون شب و تیغ ها چون چراغ

ت (هر چه به گرد خویشتن می نگرم در این چمن آینه ضمیر من جز تو نمی دهد نشان

۱۵- با توجه به مفهوم هر یک از کنایه ها ، تساوی های درست و نادرست را مشخص کنید .
 الف (تنگ دست بودن = فقیر بودن) ب (دست و پا گم کردن = آسیب دیدن)

۱۶- تشبیه را در بیت زیر بیابید و از آن یک استعاره بسازید و در جمله ای به کار ببرید .
 دگر باره خیاط باد صبا بر اندام گل دوخت رنگین قبا

۱۷- معنای حقیقی و غیر حقیقی (مجازی) واژه مشخص شده را بنویسید .
 از من غمزده دل می طلبد غمزه دوست دوستان دلبر ما نرگس گویا دارد

۱۸- ویژگی فکری حاکم بر بیت زیر که از صائب تبریزی است ، در کدام گزینه وجود دارد؟
 روزگاری شد ز چشم اعتبار افتاده ام چون نگاه آشنا از چشم یار افتاده ام
 الف (معنی گرا) ب (رزمی) پ (تعلیمی) ت (ظاهربین)

۱۹- درست و نادرست بودن هر یک از موارد زیر را با X مشخص کنید .
 الف (در جمله : « پس از ابر کرم باران محبت بر خاک آدم بارید . » دو تشبیه فشرده اضافی وجود دارد .

ب (در بیت : « کی ام ؟ شکوفه اشکی که در هوای تو هر شب ز چشم ناله شکفتم به روی شکوه دویدم » قسمت های مشخص شده دو اضافه استعاره هستند .

پ (در جمله : « فریشتگان به وی سنگ می زدند که خاکی و آبی را چه رسد که حدیث کند؟ » خاک و آب مجاز از مجسمه است .

ت (در بیت : « سپید شد چو درخت شکوفه دار سرم وز این درخت همین میوه غم است برم » در مصراع اول سر مجاز از مو است .

ث (در بیت : « نگارش دهد گلبن جویبار در آینه آب رخسارها » آینه آب تشبیه فشرده اضافی است و اگر آن را به تشبیه فشرده اسنادی تبدیل کنیم ، چنین می شود : آب آینه است .

ج (اگر از دو رکن تشبیه فقط مشبه به باقی بماند ، به آن استعاره پنهان (مکنیه) می گویند .

۲۰- در هر یک از موارد زیر کنایه ها را بیابید و مفهوم آن ها را بنویسید .

الف (دامن کشان که می روی امروز بر زمین فردا غبار کالبدت بر هوا رود
 کنایه : مفهوم :

ب (در هر طرف ز خیل حوادث کمین گهی است زان رو عنان گسسته دواند سوار عمر
 کنایه : مفهوم :

۲۱- بیت: «خام را جز آتش هجر و فراق کی پزد کی وارهند از نفاق؟» بر چه مفهومی تأکید می‌ورزد؟

الف) جدایی از معشوق انسان را به کمال می‌رساند. (ب) آتش هجران مانع از رشد فکری و جسمی بشریت است.
پ) شاعر بر ادبیات طنز تأکید می‌ورزد. (ت) نفاق و پراکندگی با خود مبارزه و جدال می‌آورد

۲۲- با توجه به قلمرو ادبی در شعر «همگنان خاموش / گرد بر گردش به کردار صدف بر گرد مروارید» به کار بردن (به کردار) کدام یک از ارکان تشبیه است؟

۲۳- با توجه به ابیات زیر به پرسش‌های داده شده، پاسخ دهید.

ز دو دیده خون فشانم ز غمت شب جدایی چه کنم که هست این ها گل باغ آشنایی
در گلستان چشمم ز چه رو همیشه باز است؟ به امید آنکه شاید تو به چشم من در آیی
سر برگ گل ندارم ز چه روم به گلشن؟ که شنیده ام ز گل ها همه بوی بی وفایی
الف) با توجه بر این که فضای حاکم بر شعر غم و اندوه ناشی از فراق یار است؛ تعیین کنید شعر مربوط به سبک خراسانی است یا عراقی؟

ب) ترکیب «باغ آشنایی» چه آرایه ای دارد؟

پ) بین واژه‌های: (گل، باغ، گلستان و گلشن) چه آرایه ای وجود دارد؟

ت) در مصراع اول: «از دیده خون فشاندن» دارد.

۱) سجع (۲) اغراق (۳) جناس (۴) تلمیح

ث) در بیت آخر آرایه «حس آمیزی» را مشخص کنید.

ج) وزن شعر در کدام گزینه آمده است؟

۱) فعلاتُ فاعلاتنُ فعلاتُ فاعلاتنُ (۲) فعولنُ فعولنُ فعولنُ

۲۴- با توجه به متن زیر به پرسش‌های داده شده پاسخ دهید.

مجموعه ای می‌بایست از هر دو عالم روحانی و جسمانی که هم محبت و بندگی به کمال دارد و هم علم و معرفت به کمال دارد تا بار امانت مردانه و عاشقانه در سفت (دوش) جان کشد.

الف) کدام گزینه درباره مفهوم متن درست است؟

۱) خلق طبیعت (۲) این جهان مادی (۳) جهان آخرت (۴) خلقت انسان

ب) «سفت جان» اضافه است.

پ) «بار امانت» اضافه است.

ت) آرایه تکرار را بیابید.

ث) مفهوم عبارت: «هم محبت و بندگی به کمال دارد و هم علم و معرفت به کمال دارد.» را بنویسید.

- ۲۵- فرمانروای ملک سخن لقب کیست؟
- ۲۶- نثر کتاب تاریخ جهانگشا چگونه است؟
- ۲۷- عبید زاکانی در بیان چه موضوعی معروف است؟
- ۲۸- تذکره دولتشاه اثر کیست؟
- ۲۹- درست یا نادرست بودن عبارتهای زیر را مشخص کنید.
- الف) جامی مثنویهایی را به پیروی از سنایی غزنوی سرود که یکی از آنها مثنوی تحفة الاحرار است.
- ب) نجم دایه کتاب ارزشمندی را به نام عشاقنامه، در سیر و سلوک عارفانه نوشت.
- ۳۰- جاهای خالی را با عبارت مناسب تکمیل کنید.
- الف) ملامحسن واعظ کاشفی، کتاب کلیله و دمنه را از نثر به نثر بازگرداند.
- ب) شعر این دوره، عراقی، از دربار خارج شد و از رونق افتاد.
- ۳۱- مضمون و محتوای غزل سبک عراقی چیست؟
- ۳۲- هر یک از ویژگیهای زیر مربوط به کدام یک از سبکهای خراسانی و عراقی است؟
- الف) بازتاب اندک علوم در شعر
- ب) غم‌گرایی
- ۳۳- نام درست وزن واژه (رکن شعر) " - u u - " و " - - u u - " را بنویسید.
- ۳۴- وزن کدام مصراع با دیگر مصراعها متفاوت است؟
- الف) توانا بود هر که دانا بود
- ب) زبان را چرب و شیرین کن به نامم
- ج) که من عاشقم گر بسوزم رواست
- د) برفت انگبین یار شیرین من
- ۳۵- بیت زیر را درست بخوانید. سپس تقطیع هجایی نمایید (با نشانه‌های هجایی) و وزن آن را بنویسید.
- روزگار است این که گه عزت دهد گه خوار دارد چرخ بازیگر از این بازیچه‌ها بسیار دارد
- ۳۶- در بیت زیر پایه‌های تشبیه را مشخص کنید و نام آنها را بنویسید.
- پشت هیچستان چتر خواهش باز است.

۳۷- جاهای خالی را با واژگان مناسب تکمیل کنید.

(الف) حذف وجه شبه و ادات تشبیه، تشبیه را خلاصه کرده است. به این نوع تشبیه می گویند.
 (ب) نشانه‌هایی که ذهن خواننده را از معنی حقیقی دور و به معنی غیرحقیقی نزدیک می کند می گویند.
 (ج) مهمترین نوع مجاز، مجاز به علاقه‌ی می باشد.

۳۸- در هر یک از اشعار زیر نوع تشبیه (فشرده، گسترده) را مشخص کنید.

(الف) پیش کمان ابرویش لابه همی کنم ولی گوش کشیده است از آن گوش به من نمی کند
 (ب) فرزند عزیز را به صد جهد بنشانند چو ماه در یکی مهـد

۳۹- درستی یا نادرستی جمله‌های زیر را مشخص کنید. درست نادرست

(الف) وجه شبه در مشبه پر رنگ تر از مشبه به است.
 (ب) در ترکیب چراغ دانش، «چراغ» مشبه است.

۴۰- با خوانش درست بیت زیر، رکن‌های آن را مشخص کنید. خانه‌هایی به تعداد رکن‌ها طراحی شده است، هر رکن را در خانه خود جای دهید.

ای خدا این وصل را هجران مکن سرخوشان عشق را نالان مکن

۴۱- معنای حقیقی و مجازی را در واژه‌های مشخص شده بنویسید.

(الف) به یاد روی شیرین (بیت) می گفت.

(ب) از من غم‌زده دل می طلبد غمزه‌ی دوست دوستان دلبر ما (نرگس) گویا دارد

۴۲- در بیت زیر یک مجاز و یک قرینه مشخص نمایید.

دست فلک ز کارم وقتی گره گشاید کز یکدگر گشایی زلف گره گشا را

۴۳- متن زیر را از نظر زیبایی‌شناسی بررسی کنید. (۴ مورد)

فراش باد صبا را گفته تا فرش زمردین بگسترده و دایه‌ی ابر بهاری را فرموده تا بنات نبات در مهد زمین بگسترده.

۴۴- در نمونه‌های زیر کدام یک از ارکان تشبیه حذف شده است؟

(الف) او نگاهش مثل خنجر بود.

(ب) مانند پنبه‌دانه که در پنبه تعبیه است اجرام کوه‌هاست نهان در میان برف

۴۵- ابیات زیر را از نظر ویژگی‌های ادبی (بیان و بدیع) بررسی کنید. (دو مورد)

ز رخسارش فرو می ریخت اشکی بنای زندگی بر آب می دید

در آن سیماب‌گون امواج لرزان خیال تازه‌ای در خواب می دید

۴۶- ابیات زیر را از عطار بخوانید و به سوالات پاسخ دهید.

از قضا افتاد معشوقی در آب
عاشقش خود را درافکند از شتاب
چون رسیدند آن دو تن با یک دگر
این یکی پرسید زان، کای بی خبر
گر من افتادم در آن آب روان
از چه افکندی تو خود را در میان
گفت من خود را در آب انداختم
زانکه خود را از تو می نشناختم
الف) ویژگی فکری حاکم بر آن چیست؟
ب) دو مورد از ویژگی‌های زبانی آن را بنویسید.

۴۷- دو مورد از ویژگی‌های ادبی (بیان و بدیع) نثر زیر را مشخص کرده و بنویسید.

مردمی که به خانه‌های تاریک و بی‌دریچه عادت کرده‌اند، از پنجره‌های باز و نورگیر، گریزان هستند؛ آخر چشمشان را می‌زند و خسته‌شان می‌کند.

۴۸- کدام یک از عبارات های زیر درست و کدام یک نادرست است؟

الف) مثنوی مولوی، حماسه‌ای عرفانی است که قهرمانش، انسان پاک نهاد و خداجویی است که به نبرد با هوای نفس می‌پردازد.
ب) نثر کتاب «تاریخ جهانگشا» مصنوع و دشوار است.
ج) بیت (شعر حافظ همه بیت الغزل معرفت است آفرین بر نفس دل کش و لطف سخنش) از خواجوی کرمانی است

۴۹- جاهای خالی را با کلمات درست پر کنید.

الف - عبید زاکانی در منظومه ناهنجاری‌های اجتماعی را به شیوه تمثیل بیان کرده است
ب - کتاب اثر شمس قیس رازی از نخستین و مهم‌ترین آثار در علم عروض، قافیه، بدیع و نقد شعر به شمار می‌رود

۵۰- همه گزینیه های زیر به جز گزینیه از ویژگی های فکری سبک عراقی است.

- ۱- فاصله گرفتن غزل از عشق زمینی
- ۲- رواج هجو و هزل
- ۳- رواج حس دینی
- ۴- کاهش سادگی کلام، حرکت سوی دشوار

١- تَرَجِّمِ الكَلِمَاتِ الَّتِي تَحْتَهَا خَطًّا:

- 1- إِنَّ اللَّهَ لَا يُجِبُّ كُلَّ مُعْجَبٍ بِنَفْسِهِ . (.....)
(.....)
- 2- مَنْ جَرَّبَ الْمُجَرَّبَ حَلَّتْ بِهِ النَّدَامَةُ
3- وَ إِنْ شَكَوْتُ إِلَى الطَّيْرِ نُحْنِ فِي الْوَكَنَاتِ . (.....)
(.....)
- 4- فَكَمْ تُمَرَّرُ عَيْشِي
5- يُقَدِّمُ لِابْنِهِ الْمَوَاعِظَ الْفَيِّمَةَ . (.....)
(.....)
- 6- الْاِقْتِصَادُ فِي اسْتِهْلَاكِ الْمَاءِ

٢- عَيِّنِ الْمُتْرَادِفَتَيْنِ وَالْمُتَضَادَّتَيْنِ فِي الْعِبَارَةِ التَّالِيَةِ:

« يَضْحَكُ أَخِي عِنْدَمَا يَدْرِي أَنَّ مُعَلِّمَهُ لَا يَجِيءُ إِلَى الْمَدْرَسَةِ وَلَكِنَّ صَدِيقِي يَبْكِي عِنْدَمَا يَعْلَمُ أَنَّ مُعَلِّمَهُ مَرِيضٌ. »

..... = ≠

٣- عَيِّنِ الْكَلِمَةَ الْغَرِيبَةَ فِي الْمَعْنَى .

- 1- الف: مُخْتَالٌ □ ب: مُعْجَبٌ □ ج: مُتَكَبِّرٌ □ د: فَنُونَ □
2- الف: سَتَّارٌ □ ب: خَبَّازٌ □ ج: طَيَّارٌ □ د: حِدَادٌ □

٤- أَكْتُبْ فِي الْفِرَاقِ الْكَلِمَتَيْنِ الْمُتْرَادِفَتَيْنِ وَالْمُتَضَادَّتَيْنِ. (كَلِمَةٌ زَائِدَةٌ).

(السِّلْمُ / الْفَلَاةُ / النُّفَايَةُ / الصَّحْرَاءُ / الْحَرْبُ)

..... ≠ =

٥- عَيِّنِ الْكَلِمَةَ الْغَرِيبَةَ فِي كُلِّ مَجْمُوعَةٍ:

- الف) أصغر أحسن أفضل أزرق:
- ب) المساجد ، المعابد ، المطاعم ، المشاكيل:

٦- أَكْتُبْ:

الف) المفرد لكلمة (الزَّعَانِفُ) في عبارة (زَعَانِفُ السَّمَكِ الطَّائِرِ تَعْمَلُ كَجَنَاحَيْنِ) :

ب) الجمع لكلمة (الدَّيْلُ) في عبارة (يَقْفِرُ السَّمَكُ الطَّائِرُ بِحَرَكَةٍ مِنْ دَيْلِهِ الْقَوِيِّ):

۷- تَرْجِمِ الْجُمْلَةَ التَّالِيَةَ إِلَى الْفَارْسِيَّةِ:

- 1- كَانَتْ الْأُمُّ تُرْتَبِدُ وَأَدَهَا الْأَصْغَرُ إِلَى الْاِقْتِصَادِ فِي اسْتِهْلَاكِ الْكَهْرَبَاءِ.
- 2- الرَّقْرَاقُ يَنْقُرُ بَقَايَا الطَّعَامِ فِي فَمِ التَّمْسَاحِ حَتَّى يُنْظِفَ أَسْنَانَهُ.
- 3- مُنْذُ الْعَصْرِ الْجَاهِلِيِّ مَا كَانَتْ عِنْدَ الْعَرَبِ بَعْضُ الْبَضَائِعِ كَالْمِسْكِ وَالدِّيْبَاجِ.
- 4- إِنْ شَكَّوْتُ إِلَى الطَّيْرِ / نُحْنُ فِي الْوُكُنَاتِ
- 5- وَ مَا تَفْعَلُوا مِنْ خَيْرٍ يَعْلَمُهُ اللَّهُ .
- 6- وَصَفْتُ كُلَّ مَلِيحٍ كَمَا نُحِبُّ وَ تَرْضَى.
- 7- إِنَّهُ يُحَدِّثُ طَنِيناً بِسَبَبِ سُرْعَةِ حَرَكَةِ جَنَاحِيهِ .
- 8- إِنْ الْاِحْمَقُ يُرِيدُ أَنْ يَنْفَعَكَ فَيَضُرُّكَ.
- 9- طَائِرٌ يَنْقُرُ جُذْعَ الشَّجَرَةِ بِمِنْقَارِهِ عَشْرَ مَرَّاتٍ فِي الثَّانِيَةِ.
- 10- لَا تُصَعِّرْ خَدَّكَ لِلنَّاسِ وَ لَا تَمْشِ فِي الْأَرْضِ مَرْحاً.

۸- اِنتَخِبِ التَّرْجُمَةَ الصَّحِيحَةَ:

- 1- قَدْ تَفَتَّشُ عَيْنُ الْحَيَاةِ فِي الظُّلُمَاتِ.
- الف) چشمه زندگی را در تاریکی ها جستجو کرده است .
- ب) گاهی چشمه زندگی در تاریکی ها جستجو می شود .
- 2- يَهْتَدِي كُلُّ الشَّبَابِ بِالْمَوَاعِظِ الْقِيَمَةِ الَّتِي يُقَدِّمُهَا لِقَمَانُ الْحَكِيمِ.
- الف) همه جوانان به وسیله پندهای با ارزشی که لقمان حکیم آنها را تقدیم می کند هدایت می شوند.
- ب) پندهای ارزشمندی که لقمان حکیم تقدیم می کند هر جوانی را هدایت می کند.

۹- كَمِّلِ التَّرْجُمَةَ.

- الف) اِشْتَرَيْتُ الْيَوْمَ كِتَاباً قَدْ رَأَيْتُهُ مِنْ قَبْلِ . امروز کتابی را خریدم قبلاً آن را
- ب) لَا نَسْتَطِيعُ أَنْ نَجِدَ لُغَةً بَدُونَ كَلِمَاتٍ دَخِيلَةٍ . ما زبانی بدون کلمات
.....

۱۰- اِنتَخِبِ التَّرْجُمَةَ الصَّحِيحَةَ:

- الف) وَجَدْتُ بَرْنَامِجاً سَاعِدَنِي عَلَى تَعَلُّمِ الْعَرَبِيَّةِ: بَرْنَامِهِ اِي رَا يَاقْتَمُ كِه مَرَا دَر يَادْگِيرِي عَرَبِي يَارِي مِي كَرْد.
- ب) هُوَ لِأَيِّ الطُّلَّابِ مُؤَدِّبُونَ كَثِيرًا وَ يَحْتَرِمُهُمْ مُعَلِّمُهُمْ: اَيْن دَانْشْ آمُوزَانِ خِيلِي بَا اَدَبِ هَسْتَنْدِ وَ بِه مَعَلِّمَشَانِ اِحْتِرَامِ مِي كُذَارَنْد.
- ج) أَوْ لَمْ يَعْلَمُوا أَنَّ اللَّهَ يَبْسُطُ الرِّزْقَ لِمَنْ يَشَاءُ: آيَا نَدَانْسْتِهْ اَنْدِ كِه خُدا رُوزِي رَا بَرَايِ هَر كَسِ بَخُوَاهِدِ مِي كَسْتِرَاَنْدْ؟

۱۱- تَرْجِمِ الْجُمْلَتَيْنِ حَسَبَ الْقَوَاعِدِ فِي مَعَانِي الْأَفْعَالِ النَّاقِصَةِ .

الف) كَانَ يَأْمُرُ أَهْلَهُ بِالصَّلَاةِ وَالزَّكَاةِ .

ب) كَانَ عِنْدِي سَرِيرٌ خَشْيِيٌّ .

۱۲- کَمَلِ الْفَرَائِغِ فِي التَّرْجُمَةِ الْفَارْسِيَّةِ:

- (الف) لَيْسَ شَيْءٌ أَثْقَلَ فِي الْمِيزَانِ مِنَ الْخُلُقِ الْحَسَنِ: در.....(اعمال)، چیزیاز اخلاق نیکو نیست.
 (ب) عَلَيْنَا أَنْ نَذْهَبَ إِلَى الْمَلْعَبِ قَبْلَ أَنْ يَمْتَلِيَ مِنَ الْمُتَفَرِّجِينَ: ما باید به ورزشگاه برویم پیش از اینکه از

 (ج) - لا يبيكي سَمَكُ الْقِرْشِ عِنْدَ أَكْلِ الْفَرِيَسَةِ موقع خوردن گریه نمی کند.

۱۳- عَيِّنِ التَّرْجُمَةَ الصَّحِيحَةَ.

- 1- كَانَ الْأَطْفَالُ يَلْعَبُونَ فِي الشَّارِعِ .
 الف () کودکان در خیابان بازی می کردند .
 2- بُعِثَ النَّبِيُّ (ص) لِيَهْدِيَ النَّاسَ.
 الف () پیامبر برانگیخته شد و باید مردم را هدایت کند .
 ب () پیامبر برانگیخته شد تا مردم را هدایت کند .
 ب () آن کودکان در خیابان بازی می کنند .

۱۴- تَرْجِمِ الْمَصْدَرِ وَالْأَفْعَالَ الَّتِي تَحْتَهَا خَطٌّ:

- 1- لَا تَجْعَلِي نَظْرَتَكَ عَلَى الْمُنْضَدَةِ يَا بِنْتِي!.....
 2- رَجَاءٌ، سَاعِدْنِي فِي حَلِّ التَّمَارِينِ
 3- أَعْطِنِي السِّرَّ وَالْبَعْدَ تَخْفِيزِ سِعْرِهِ :.....
 4- إِذَا اجْتَهَدْتَ نَجَحْتَ :.....
 5- لَا يُسْتَخْدَمُ الْعَمَالُ فِي الْمَصْنَعِ :.....
 6- سَوْفَ نُسَافِرُ إِلَى مَشْهَدٍ :.....
 7- رَجَعْنَا لِنَجْلِسَ
 8- كَانُوا يَكْتُبُونَ رِسَالَةً.

۱۵- تَرْجِمِ الْجُمْلَةَ ثُمَّ عَيِّنِ فِعْلَ الشَّرْطِ وَ جَوَابَهُ.

- (إِنْ تَنْصُرُوا اللَّهَ يَنْصُرْكُمْ وَ يُثَبِّتْ أَقْدَامَكُمْ)
 ترجمه:
 (فعلُ الشَّرْطِ: / جوابُ الشَّرْطِ:))

۱۶- عَيِّنِ الْفِعْلَ أَوْ الْمَصْدَرَ الْمُنَاسِبَ لِلْفَرَاغِ:

- 1- الطَّائِرِ الطَّنَانِ وَ تَوَقَّفَهُ السَّرِيعَانِ يَثِيرَانِ التَّعْجِبَ .
 الف () انطلقَ
 ب () انطلقَ
 2- يَا تَلَامِيذِي عِنْدَمَا يَبْدَأُ الْإِمْتِحَانَ إِلَى أَوْرَاقٍ مَن جَلَسُوا جِوَانِبِكُمْ .
 الف () لا تَنْظُرُوا
 ب () تَنْظُرِينَ
 3- عَيِّنِ الصَّحِيحَ عَن بَابِ الْفِعْلِ فِي عِبَارَةِ (تَعَامَلَ الشَّرِيكَانِ قَبْلَ سَنَةٍ)
 الف () التَّعَامَلَ
 ب () الْمُعَامَلَةَ

۱۷- عَيِّنِ الْفِعْلَ الْمُنَاسِبَ لِلْفَرَاغِ.

- (الف) هُوَ إِلَى الْقَرْيَةِ فِي الْأَسْبُوعِ الْمَاضِي. (لَمْ يَرْجِعْ) لَنْ يَرْجِعَ () لَا يَرْجِعُ ()
 (ب) إِنْ تَنْصُرُوا اللَّهَكُمْ () يَنْصُرُ () يَنْصُرُ () يَنْصُرُ ()

١٨- عَيْن «سَجَل» فعل شرط:

- 1) من سَجَل الهدف الثانى هو لاعبٌ قد دَخَلَ اللَعِبَ قبلَ عشرين دقيقةً.
- 2) من سَعَى و سَجَل هدفين يذهب إلى المباراة النهائية التى ستُقام يوم الجمعة.
- 3) شاهد أكثر المتفرجين من سَجَل هدفاً لم يقبله و إن كان دون أى خطأ.
- 4) من سَجَل هدفاً فى الدقائق الأخيرة لهذه المباراة فهو سيُشجّع فى الملعب تشجيعاً بالغاً!

١٩- تَرَجِمِ الجُمَلَاتِ حَسَبَ القَوَاعِدِ الَّتِي قَرَأْتَهَا .

- (الف) وَ جَدْتُ بَرْنَامَجاً يُسَاعِدُنِي عَلَى تَعَلُّمِ العَرَبِيَّةِ
 (ب) لِنَسْتَمِعَ إِلَى الكَلَامِ الحَقِّ.
 (ج) لَا تَنْظِمِ كَمَا لَا تُحِبُّ أَنْ تُنظَمَ

٢٠- الف) عَيْنِ اسْمِ المَكَانِ فِي هَذِهِ العِبَارَةِ ثُمَّ تَرَجِمُهُ

بَعْدَ صَلَاةِ المَغْرِبِ سَأَذْهَبُ إِلَى المَطْبَعَةِ

اسم مكان ترجمه

٢١- تَرَجِمِ الجُمَلَتَيْنِ حَسَبَ القَوَاعِدِ الَّتِي قَرَأْتَهَا .

- (الف) لِنَ أَشْحَنَ رَصِيدَ جِوَالِي عِبْرَ الانْتَرَنْتِ .
 (ب) لَا تَبْأَسُوا مِنْ رَحْمَةِ اللَّهِ .

٢٢- عَيْنِ اسْمِ التَّفْضِيلِ فِي كُلِّ عِبَارَةٍ ثُمَّ تَرَجِمُهُ فَقَطْ:

- 1- أَحَبُّ الفُسْتَانِ بِالأَبْيَضِ أَكْثَرَ مِنَ الفُسْتَانِ بِالأَسْوَدِ . اسم تفضيل ترجمه
- 2- شَرُّ النَّاسِ ذُو الوَجْهَيْنِ . اسم تفضيل ترجمه

٢٣- عَيْنِ جَوَابِ الشَّرْطِ فِي الجُمَلَةِ الأُولَى وَ فِعْلِ الشَّرْطِ فِي الجُمَلَةِ الثَّانِيَةِ ثُمَّ تَرَجِمِ الجُمَلَتَيْنِ:

- 1- مَنْ يَهْجُمَ عَلَيَّ مَرَمِي فَرِيْقِ الصَّدَاقَةِ وَيَسْجَلُ هَدَافاً فَهُوَ يَذْهَبُ إِلَى النِّهَائِيِّ.
 جواب شرط: ترجمه جمله:
- 2- مَا زَرَعْتَ فِي الدُّنْيَا تَحْصُدُ فِي الآخِرَةِ.
 فعل شرط: ترجمه جمله:

٢٤- عَيْنِ نَوْعِ الأَفْعَالِ فِي الجُمَلَةِ الثَّالِيَةِ. (المَاضِي، المُضَارِع، الأَمْر، النِّهْي)

اللَّهُمَّ كَمَا حَسَنْتَ خَلْقِي، فَحَسِّنْ خَلْقِي

٢٥- كَمَلِ الْفَرَاغَ فِي تَعْيِينِ إِعْرَابِ الْكَلِمَاتِ الَّتِي تَحْتَهَا خَطٌّ:

- 1- الْحِكْمَةُ تَعْمُرُ فِي قَلْبِ الْمُتَوَاضِعِ. الْحِكْمَةُ: و مرفوع
 - 2- إِنَّ اللَّهَ يُحِبُّ الْمُتَوَكِّلِينَ. المتوكلين:.....و.....
 - 3- فِي أَيِّ عِبَارَةٍ يُوجَدُ " الْفَاعِلُ " ؟:
- الف) تُقَدَّرُ أَنْوَاغُ الْكَائِنَاتِ الْحَيَّةِ بِالْمَلَائِكِينَ.
ب) إِزْدَادٌ نَفْوَذُ اللَّغَةِ الْفَارِسِيَّةِ فِي اللَّغَةِ الْعَرَبِيَّةِ قَبْلَ الْإِسْلَامِ.

٢٦- تَرْجِمِ الْأَفْعَالَ الَّتِي تَحْتَهَا خَطٌّ:

- لَمْ يَكْتُبْ فِيهِ شَيْئًا:
- لِكَيْلَا تَحْزَنُوا عَلَيَّ مَا فَاتَكُمْ
بُعِثَ النَّبِيُّ ﷺ لِيَهْدِيَ النَّاسَ :
- أَنَا لَنْ أَجْلِسَ هُنَا:

٢٧- أَذْكَرِ الْمَحَلَّ الْإِعْرَابِيَّ لِلْكَلِمَاتِ الَّتِي تَحْتَهَا خَطٌّ.

- الف) عَصَفَتْ رِيَاْحٌ شَدِيدَةٌ خَرَّبَتْ بَيْتًا . ب) لَيْسَ شَمُّ الْكَلْبِ أضعَفَ مِنْ شَمِّ الْقِطِّ.

٢٨- الف: عَيِّنِ اسْمَ الْفَاعِلِ وَ اسْمَ الْمَفْعُولِ وَ اسْمَ الْمُبَالَغَةِ

مُعَلِّمُنَا فَهَامَةٌ لِاتِسْتَفِيدَ مِنَ الْهَاتِفِ الْجَوَالِ فِي الصَّفِّ وَ تَسْمَحُ لَنَا أَنْ نَشْرُبَ مَشْرُوبَاتِ كَالْمَاءِ أَوْ عَصِيرَ الْبُرْتَقَالِ حِينَ النَّدْرِيسِ

- اسم الفاعل المُجَرَّد: ، اسم الفاعل المزيدي:
- اسم مبالغته: ، اسم المفعول:

٢٩- تَرْجِمِ الْجُمْلَةَ التَّالِيَةَ حَسَبَ قَوَاعِدِ النِّكَرَةِ:

وَجَدْتُ بَرْنَامَجًا يُسَاعِدُنِي عَلَى تَعَلُّمِ الْعَرَبِيَّةِ.
سَافَرْتُ إِلَى قَرْيَةٍ شَاهَدْتُ صُورَتَهَا أَيَّامَ صِغَرِي.

٣٠- عَيِّنِ الْفِعْلَ يُمَكِّنُ أَنْ يَكُونَ وَقُوعُهُ فِي زَمَانَيْنِ:

الف) وَ مَا تَقَدَّمُوا لِأَنْفُسِكُمْ مِنْ خَيْرٍ تَجِدُوهُ عِنْدَ اللَّهِ.
ب) مَنْ فَكَّرَ قَبْلَ الْكَلَامِ قَلَّ خَطُؤُهُ.

ج) إِنْ تَنْصَرُوا اللَّهُ يَنْصُرْكُمْ وَ يُثَبِّتْ أَقْدَامَكُمْ.

٣١- عَيِّنِ مُضَارِعًا يُمَكِّنُ أَنْ يُعَادِلَ «الماضي الاستمراري» فِي الْفَارِسِيَّةِ:

- الف) لَا تَلْمُزُوا ب) سَوْفَ يَنْتَبَهُ ج) قَدْ يَنْسَى
- د) كَانَ يَتَكَلَّمُ

٣٢- عَيِّنِ الْاسْمَ الْمَعْرِفَةَ أَوْ النِّكَرَةَ:

أَرْسَلْنَا إِلَى فِرْعَوْنَ رَسُولًا فَعَصَى فِرْعَوْنُ الرَّسُولَ.

٣٣- كَمِّلِ الْفَرَاغَ. «إِنْ تَتَّقُوا اللَّهَ..... لَكُمْ فُرْقَانًا»

الف) يَجْعَلُ ب) يَجْعَلُ

ج) يَجْعَلُ د) يَجْعَلُ

٣٤- عَيِّنِ «اسْمَ الْمَكَانِ» وَ«اسْمَ التَّفْضِيلِ»:

الف) أَنْقَى النَّاسِ مَنْ قَالَ الْحَقَّ فِي مَا لَهُ وَعَلَيْهِ. ب) يَمْشُونَ فِي مَسَاكِنِهِمْ.

٣٥- عَيِّنِ (اسْمَ الْمُبَالَغَةِ وَ اسْمَ الْفَاعِلِ وَ اسْمَ الْمَفْعُولِ) فِي هَذِهِ الْجُمَلِ.

1: إِيَّاكَ وَ مُصَادَقَةَ الْكُذَّابِ.....

2: إِنَّ اللَّهَ يُحِبُّ الْمُتَوَكِّلِينَ.....

3: مَنْ جَرَّبَ الْمُجَرَّبَ حَلَّتْ بِهِ النَّدَامَةُ.....

4: قَدْ اسْتَفَادَ مِنَ اللَّغَةِ الْعَرَبِيَّةِ وَ الْأَحَادِيثِ وَ الْأَدْعِيَةِ الشُّعْرَاءُ الْإِيرَانِيُّونَ.....

٣٦- عَيِّنِ نَوْعَ الْأَفْعَالِ (الْمَاضِي - الْمُضَارِع - الْأَمْر وَ.....) فِي الْعِبَارَاتِ التَّالِيَةِ

1- أَشْتَعِلُ عِنْدَ أَبِي فِي الْمَصْنَعِ.

2- تَفَكَّرُوا فِي الْخَلْقِ وَ لَا تَفَكَّرُوا فِي الْخَالِقِ

3- الْأَسْمَاكُ تَسَاقَطَتْ مِنَ السَّمَاءِ.

٣٧- عَيِّنِ فِعْلَ الشَّرْطِ وَ جَوَابَ الشَّرْطِ فِي الْعِبَارَةِ التَّالِيَةِ:

مَنْ قَالَ أَنَا عَالِمٌ فَهُوَ جَاهِلٌ : فعل الشرط : جواب الشرط:

٣٨- عَيِّنِ فِي الْعِبَارَاتِ التَّالِيَةِ اسْمَ التَّفْضِيلِ ثُمَّ تَرْجِمِ اسْمَ التَّفْضِيلِ فَقَطْ

1- أَرِيدُ أَنْ أُحْصِيَ مِنْ هَذَا. هَذِهِ الْأَسْعَارُ غَالِيَةٌ. ← اسْمَ التَّفْضِيلِ :

2- خَيْرُ إِخْوَانِكُمْ مَنْ أَهْدَى إِلَيْكُمْ عُيُوبَكُمْ. ← اسْمَ التَّفْضِيلِ :

٣٩- اجْعَلْ فِي الْفَرَاغِ الْعَدَدَ الْأَصْلِيَّ أَوْ التَّرْتِيبِيَّ.

الف) الْيَوْمُ..... مِنْ أَيَّامِ الْأَسْبُوعِ يَوْمُ الْإِثْنَيْنِ.

ب) مِثْلَانِ تَقْسِيمٍ عَلَى إِثْنَيْنِ يُسَاوِي.....

٤٠- عَيِّنِ الْعَدَدَ الْمُنَاسِبَ لِلْفَرَاغِ: خَمْسَةٌ فِي ثَمَانِيَةٍ يُسَاوِي..... (ثَلَاثِينَ، أَرْبَعِينَ، عِشْرِينَ)

٤١- أَكْتُبْ جَوَابَ الْعَمَلِيَّاتِ الْحِسَابِيَّةِ التَّالِيَةِ بِالْعَرَبِيَّةِ: ← تِسْعَةٌ فِي خَمْسَةٍ يُسَاوِي.....

٤٢- كَمِّلِ الْفَرَائِغَ بِكَلِمَةٍ مُنَاسِبَةٍ مِنَ الْكَلِمَاتِ التَّالِيَةِ : (كَلِمَةٌ زَائِدَةٌ)

- « التِّجَارَةُ، المِظْلَةُ، سَائِقُ السَّيَّارَةِ، طَيَّارًا، المُلَمَّعَاتُ، العَشِيَّةُ، السِّتْجَابُ الطَّائِرِ »
- 1- أبى يكونُ ، إِنَّهُ يَنْقُلُ المُسَافِرِينَ بِالطَّائِرَةِ مِنْ مَطَارِ الإِمَامِ الخَمِينِي إِلَى مَطَارِ كَرْبِلَاءِ .
 - 2- شَيْءٌ لِحِفْظِنَا أَمَامَ نَزُولِ المَطَرِ أَوْ التَّلْجِ .
 - 3- أَشْعَارٌ مَمْرُوجَةٌ بِاللُّغَةِ الفَارْسِيَّةِ وَالعَرَبِيَّةِ .
 - 4- يَسْتَطِيعُ أَنْ يَطِيرَ أَكْثَرَ مِنْ مِئَةٍ وَخَمْسِينَ قَدَمًا فِي قَفْزَةٍ وَاحِدَةٍ .
 - 5- نِهَاجِةَ النَّهَارِ وَبِدَايَةَ ظِلَامِ اللَّيْلِ .
 - 6- نُقِلَتْ المُفْرَدَاتُ الفَارْسِيَّةُ إِلَى العَرَبِيَّةِ بِسَبَبِ.....

٤٣- ضَعِ فِي الْفَرَاغِ كَلِمَةً مُنَاسِبَةً مِنَ الْكَلِمَاتِ التَّالِيَةِ : « كَلِمَتَانِ زَائِدَتَانِ »

« تَبْجِيلٌ، الكَأْسُ، المَتَفَرِّجُ، الرَّكْبُ، التَّمْسَاحُ، الرِّمِيلُ، الشَّرَشَفُ، الخَائِبُ»

- الف (هُوَ الشَّخْصُ الَّذِي يَعْمَلُ مَعَكَ)
 ب (لَهُ طَرِيقَةٌ عَرَبِيَّةٌ فِي تَنْظِيفِ أَسْنَانِهِ)
 ج (جَمَاعَةٌ مِنَ المُسَافِرِينَ يُسَافِرُونَ عَلَى الدَّوَابِّ)
 د (الَّذِي لَارْجَاءُ لَهُ لِلنَّجَاحِ فِي هَدْفِهِ)
 ر (إِنَاءٌ يُشْرَبُ بِهِ المَاءُ أَوْ الشَّايَ)
 ز (مَنْ يُشَاهِدُ مَبَارَاةَ الفَرِيقَيْنِ فِي المَلْعَبِ)

٤٤- ضَعِ فِي الْفَرَاغِ العِدَّةَ المُنَاسِبَةَ مِنَ الْكَلِمَاتِ التَّالِيَةِ (كَلِمَتَانِ زَائِدَتَانِ)

- 1) الحِمَارُ 2) أَلْحَكَمُ 3) العَجِينُ 4) السِّتْجَابُ الطَّائِرِ 5) الخَدُّ 6) أَلشَّرَةُ 7) السِّوَارُ 8) الوُكْنَةُ

- الف) حَيَوَانٌ يُسْتَعْمَلُ لِلحَمْلِ .
 ب) يُصَنَعُ الخُبْزُ مِنْهُ
 ج) عَضُوٌّ فِي الوَجْهِ
 د) لَهُ عِشَاءٌ خَاصٌّ كَالْمِظْلَةِ يَفْتَحُهُ حِينَ يَفُوزُ مِنْ شَجَرَةٍ إِلَى شَجَرَةٍ أُخْرَى .
 هـ) يَصْفُرُ فِي المُبَارَاةِ
 و) زِينَةٌ مِنَ الذَّهَبِ أَوْ الفِضَّةِ فِي يَدِ المَرْأَةِ .

٤٥- إقْرَأِ النَّصَّ التَّالِيَّ ثُمَّ أَجِبْ عَنِ الأَسْئَلَةِ:

الطَّائِرُ الطَّنَانُ أَصْغَرُ طَائِرٍ عَلَى الأَرْضِ ، طَوْلُهُ خَمْسَةٌ سِنْتِمِترَاتٍ ، يَطِيرُ إِلَى الأَعْلَى وَ الأَسْفَلَ وَ إِلَى الأَمَامِ وَ الخَلْفِ ، سُمِّيَ طَّنَانًا لِأَنَّهُ يُحَدِّثُ طَنِينًا بِسَبَبِ حَرَكَةِ جَنَاحِيهِ فِي ثَمَانِينَ مَرَّةً تَقْرِيبًا فِي الثَّانِيَةِ الوَاحِدَةِ .

1. ما هُوَ أَصْغَرُ طَائِرٍ عَلَى الأَرْضِ؟
2. لِمَاذَا سُمِّيَ طَّنَانًا؟
3. كَمْ مَرَّةً يُحْرَكُ جَنَاحِيهِ؟
4. إِلَى أَيِّنَ يَطِيرُ؟
5. عَيِّنِ اسْمِي التَّفْضِيلِ مُتَضَادَّتَيْنِ فِي النَّصِّ: #
6. أ. يُوْجَدُ العِدَّةُ التَّرْتِيبِيَّةُ فِي النَّصِّ؟

إقرأ النَّصَّ التَّالِيَّ ثُمَّ أَجِبْ عَمَّا طَلَبَ مِنْكَ:
المُفْرَدَاتُ الفَارِسيَّةُ دَخَلَتْ اللُّغَةَ العَرَبِيَّةَ مُنْذُ العَصْرِ الجَاهِلِيِّ، فَقَدْ نُقِلَتْ إلى العَرَبِيَّةِ أَلْفَاظٌ كَثِيرَةٌ بِسَبَبِ التَّجَارَةِ. اِسْتَدَّ نَقْلُهَا إلى العَرَبِيَّةِ بَعْدَ انْتِصَامِ إِيْرَانِ إلى الدَّوْلَةِ الإسلاميَّةِ.

١- ماهو العاملُ الرئسيُّ لكثرة إنتقال أَلْفَاظِ الفَارِسيَّةِ إلى العَرَبِيَّةِ؟

٢- متى دَخَلَتْ أَلْفَاظُ الفَارِسيَّةِ إلى العَرَبِيَّةِ؟

٣- عَيِّن الصَّحِيحَ أو الخَطَأَ؟

اِسْتَدَّ نَقْلُ أَلْفَاظِ الفَارِسيَّةِ إلى العَرَبِيَّةِ قَبْلَ انْتِصَامِ إِيْرَانِ إلى الدَّوْلَةِ الإسلاميَّةِ.

٤٧- رَتِّبِ الكَلِمَاتِ وَ اِكْتُبْ سؤَالَ صَحِيحاً.

« هَذَا - الرَّجَالِي - سِعْرٌ - كَمْ - القَمِيصِ »

سؤال: ؟
جواب: سِتُّونَ أَلْفَ تومَانِ.

٤٨- رَتِّبِ الكَلِمَاتِ وَ اِكْتُبْ سؤَالَ وَ جَوَاباً صَحِيحاً .

لا تُبَيِّعِنِي / لِماذا / بِدونِ / غَيْرُ / مَسْمُوحٍ / وَصَفَةٍ / لِأَنَّ / بَيِّعَهَا

؟

٤٩- رَتِّبِ الكَلِمَاتِ :

يُسَجَّلُ / النَّهَائِي / مِّنْ / هَدَفًا / إلى / يَذْهَبُ /

٥٠- أَجِبْ بالعَرَبِيَّةِ:

أَيْنَ تَشْتَرِي الأَدْوِيَّةَ ؟

بِمَ يَذْهَبُ النَّاسُ إلى مَكَّةِ المُكْرَمَةِ ؟

- ۱- سه فایده اصلی فلسفه را نام ببرید و یکی از آن ها را به دلخواه توضیح دهید.
- ۲- اتهام وارده به سقراط در دادگاه آتن چه بود؟ و او چگونه این اتهام را رد کرد؟
- ۳- فیثاغوریان به چه چیزی معتقد بودند و فیثاغورس برای اولین بار چه واژه‌هایی را به کار برد؟
- ۴- سرگذشت واژه ((فلسفه)) را از ابتدا تا انتها کامل توضیح دهید.
- ۵- در تمدن ایران و هند باستان چه کتاب ها و اعتقاداتی در باب فلسفه صحبت کرده اند؟
- ۶- به سوالات زیر پاسخ تشریحی دهید:

الف) سوفیست ها چه کسانی بودند و درباره حقیقت و واقعیت، چه اعتقادی داشتند؟

ب) دیدگاه فیلسوفان معتدبه اصالت فرد و اصالت جامعه را با هم مقایسه کنید؟

ج) رهایی از عادت های غیرمنطقی را توضیح دهید؟

د) آیا می توان برای دانش فلسفه از نظر مکان یا زمان آغازی تعیین کرد؟ چرا؟ توضیح دهید؟

ه) نظریه " وحدت اضداد" و هیراکلیتوس را با استفاده از مثال توضیح دهید؟

۷- به سوالات زیر پاسخ کوتاه دهید:

الف) سه مورد از فواید تفکر فلسفی را نام ببرید.

ب) ملتوس جرم سقراط را چه چیزی دانست ؟

۸- کدام یک از سوالات زیر فلسفی و کدام غیرفلسفی است؟

الف) پیر شدن سلول ها اثر کدام عامل شیمیایی است؟

ب) آیا هر چیزی دارای علت است؟

ج) آیا تنها جهان موجود همین جهان مادی و طبیعی است؟

د) تورنسل در مجاورت بازها به چه رنگی در می آید؟

۹- جاهای خالی را با کلمات مناسب پر کنید.

- الف) فلسفه هرکس به زندگی اوست.
 ب) آن بخش اصلی فلسفه که توانایی انسان را در شناخت هستی مورد مطالعه قرار می دهد نام دارد.
 پ) از اولین دانشمندانی که پایه گذارمبانی علوم تجربی بودند است.
 ج) آنچه که ذهن اندشمندان نخستین را به خود مشغول می کرد بود که پیوسته در طبیعت رخ می داد.
 د) دانای حقیقی از نظر سقراط فقط است.
 ذ) معرفت به وجود فرع بر امکان است.

۱۰- به سؤالات زیر پاسخ دهید.

الف - مراحل تفکر و اندیشه‌ورزی انسان را به ترتیب نام ببرید؟

ب- مسائل فلسفی از چه جهتی شبیه مسائل ریاضی هستند؟

ج- روش سقراطی را شرح دهید؟

د- ویژگی‌های تفکر فلسفی را نام ببرید. (۲ مورد)

ه- بخش اصلی و ریشه‌ای فلسفه به چند بخش تقسیم می‌شود توضیح دهید؟

و- شهرت هراکلیتوس در فلسفه به دو دلیل است؛ آن‌ها را نام ببرید.

۱۱- الف) فلسفه دربارهٔ بنیادی ترین و نهادی ترین موضوعات و است.

ب) مسائل فلسفی از جهت روش مانند مسائل هستند.

ج) دانش فلسفه دارای یک بخش و تعدادی بخش های هستند

د) فلسفه هر کس به زندگی اوست

ه) افلاطون در تمثیل غار می خواهد نشان دهد که چگونه فلسفه، انسان را به سمت هدایت می کند.

و) دانای واقعی از نظر سقراط فقط است

۱۲- مراحل اندیشه‌ورزی و تفکر در انسان را به ترتیب بنویسید.

-۳

-۲

-۱

-۴

۱۳- سوالات زیر کدام فلسفی است و کدام غیرفلسفی؟

کدام کار را اول انجام دهم؟

خوشبختی و سعادت در گرو چیست؟

آیا اصولاً می توان آزادی را با برابری جمع کرد؟

درباره کارم با چه کسی مشورت کنم؟

۱۴- نظر سقراط درباره «ثروت و فضیلت» چه بود؟

۱۵- چرا در تمثیل غار افلاطون، زندانی نمی تواند مستقیماً به سمت دهانه غار روانه شود

و به روشنایی بیرون نگاه کند؟

۱۶- به عقیده پارمینیدس چگونه می توان به یک واقعیت بدون تغییر و جاودان و فناپذیر

دست یافت؟

۱۷- سقراط چگونه وجود خداوند را اثبات می کند؟

۱۸- تعیین کنید هریک از موارد سمت راست با کدام یک از گزینه های سمت چپ ارتباط دارد.

۱- ریشه فلسفه

۲- دانش خاص

۳- فلسفه مضاف

الف) معرفت شناسی

ب) فلسفه روانشناسی

ج) علم اقتصاد

د) وجودشناسی

۱۹- کلمه فیلسوفیا مرکب از چند کلمه است و هرکدام به چه معناست؟

۲۰- شعار گرگیاس چه بود؟

۲۱- از نظر سقراط، چه زمانی سزاوار است که دادگاهی تشکیل شود و سقراط در آن محاکمه شود؟

۲۲- مقصود از بخشهای فرعی دانش فلسفه چیست؟

۲۳- هستی در نظر پارمینیدس چگونه است؟؟

۲۴- دانش بشر به دو صورت پیشرفت می کند و کاملتر می شود آن دوروش کدامند؟

۲۶- به سؤالات زیر پاسخ کامل بدهید.

۱. دیدگاه ابن‌سینا دربارهٔ چگونگی ادراک «قانون علیت» چیست؟
۲. در دورهٔ سقراط، «فلسفه» به چه معنایی بود؟ و چرا سقراط خودش را «فیلسوف» نامید؟
۳. تفاوت فیلسوف با مردمان دیگر در اندیشیدن و نظر دادن در مسائل بنیادین فلسفی چیست؟ و او در این مسائل تابع چه امری است؟
۴. منظور از «شناخت تجربی» چیست؟
۵. شاخه‌های دانش فلسفه چگونه به بخش اصلی آن مرتبط می‌شوند؟ با مثال توضیح دهید.
۶. معنی اولیه و اصلی «سوفیست» چه بود؟ کلمهٔ «سفسطه» در زبان عربی چه معنایی پیدا کرد؟ سوفیست‌ها به چه کاری اشتغال داشتند؟
۷. اندیشیدن فیلسوفانه چه نسبتی با باورهای زندگی دارد؟

۲۷- جاهای خالی را با کلمات مناسب پر کنید.

۱. تمثیل غار در کتاب نوشتهٔ آمده و می‌خواهد نشان دهد که چگونه فلسفه انسان را به سمت هدایت می‌کند.
۲. اینکه «طبیعت همواره عمل می‌کند» در شناخت کاربرد دارد.
۳. لیبرالیسم یعنی اعتقاد به که تأمین‌کنندهٔ است.
۴. سوفیست‌ها مهم‌ترین هدف خود را می‌دانستند و از این‌رو در استدلال‌های خود بیشتر از کمک می‌گرفتند.

۲۸- در مسیر تفکر فلسفی گام اول بوده و سپس به می‌رسیم.

- (۱) تفکر در اندوخته‌ها- طرح سؤالات اساسی
- (۲) طرح سؤالات اساسی- حیرت و شک
- (۳) طرح سؤالات اساسی- تفکر در اندوخته‌ها
- (۴) تفکر در اندوخته‌ها- حیرت و شک

۲۹- فلسفه در مقایسه با سایر علوم به کدام مسائل و موضوعات می‌پردازد؟

۳۰- کدام یک از گزینه‌های سمت راست با گزینه‌های سمت چپ ارتباط دارد؟ گزینه‌های مرتبط را به هم وصل کنید.

- | | |
|----------------------|--------------------------------------|
| (الف) پارمیندس | (۱) هستی و وجود |
| (ب) سقراط | (۲) هستی یک امر ثابت واحد است. |
| (ج) افاتون | (۳) پاسخ به سؤالات بنیادین |
| (د) تفکر فلسفی | (۴) زادگاه فلسفه یونانی |
| (ذ) ایونیا | (۵) قهرمان احیای تفکر فلسفی در یونان |
| (ر) مسائل فلسفه اولی | |

۳۱- بخش اصلی دانش فلسفی چیست؟

- | | | | |
|--------------|-----------------|----------------|--------------|
| (۱) خداشناسی | (۲) انسان‌شناسی | (۳) فلسفه اولی | (۴) امور کلی |
|--------------|-----------------|----------------|--------------|

وحدت اضداد از اندیشه‌های بود. دیگر عقیده مشهور او می‌باشد.

- | | |
|---------------------------------|----------------------------------|
| (۱) فیثاغورث - مشمول اصول ریاضی | (۲) هراکلیتوس - تحول دائمی جهان |
| (۳) فیثاغورث - تحول دائمی جهان | (۴) هراکلیتوس - مشمول اصول ریاضی |

از نظر افلاطون فلسفه انسان را به چه چیزی هدایت می‌کند؟

- | | | | |
|-----------------|---------------|----------------|------------------|
| (۱) آزادی حقیقی | (۲) دانش الهی | (۳) تفکر منطقی | (۴) وحدت با جهان |
|-----------------|---------------|----------------|------------------|

از نظر سقراط دانای حقیقی چه کسی است؟ و چه کسی ادعای نام را در دادگاه قرائت کرد؟

- | | |
|-----------------------------|-----------------------------|
| (۱) خداوند - کرفون | (۲) خداوند - ملتوس |
| (۳) سروش معبد دلفی - آنیتوس | (۴) سروش معبد دلفی - شاعران |

۳۲- ویژگی‌های فلسفه را نام ببرید. (هر دو مورد)